

ООО «АВТОМАТИКА»

**Запуск программы
ARC-Data-Viewer
в операционной системе
Linux**

Руководство пользователя
версия 1.2 от 22-06-2010 AVS



Санкт-Петербург
2010 г.

Оглавление

| | |
|-----------------------------------------------|---|
| 1. Введение..... | 3 |
| 2. Системные требования..... | 3 |
| 3. Инструкция по запуску ARC-Data-Viewer..... | 3 |
| 4. Обратная связь..... | 7 |

1. Введение

Всё больше и больше пользователей озадачиваются вопросом лицензирования ПО и нередко выбор останавливается на бесплатном свободном программном обеспечении. К нему также относится операционная система GNU/Linux.

Программа ARC-Data-Viewer разрабатывалась только для работы в операционной системе Windows, однако существует возможность работы с ней в ОС Linux. В данном руководстве будет описан метод запуска программы под Linux с помощью wine на примере дистрибутива Ubuntu 9.10. Аналогичным образом программа может быть запущена под любым другим дистрибутивом.

2. Системные требования

- Wine (позволяющее пользователям unix-подобных систем архитектуры x86 исполнять 16- и 32-битные приложения Microsoft Windows);
- наличие COM порта и его поддержка ядром Linux (если необходима возможность чтения архивов из прибора).

3. Инструкция по запуску ARC-Data-Viewer

- 1) Для начала необходимо проверить наличие в системе wine и его версии с помощью команды

```
$ wine –help.  
wine-1.0.1
```

Работа ARC-Data-Viewer проверялась только с версией wine 1.0.1, но так как в программе не использовано никаких особенных системных вызовов, то предполагается функционирование программы и под другими версиями wine.

- 2) При необходимости чтения архивов с прибора потребуется наличие COM-порта в системе и его поддержка ядром Linux. Например ARC-485 (преобразователь USB-COM), используемый в данном примере, имеет уже полноценную поддержку в ядре Linux, поэтому дополнительных драйверов для него устанавливать не надо.

Необходимо узнать адрес COM-порта в дереве устройств (/dev). Это может быть /dev/rfcomm* для Bluetooth COM, /dev/ttyUSB* для USB-COM преобразователей или /dev/ttyS*. Например, с помощью следующей команды можно убедиться, что USB-COM преобразователь распознан системой и готов к работе.

```
$ ls -lh /dev/ttyUSB*
```

```
crw-rw---- 1 root dialout 188, 0 2010-06-15 08:41 /dev/ttyUSB0
```

- 3) Для того, чтобы можно было пользоваться COM-портом под Linux необходимо, чтобы пользователю, который будет работать с ARC-Data-Viewer, были даны соответствующие привилегии, то есть он должен входить в группу **dialout**. Это можно проверить с помощью команды:

```
$ cat /etc/group | grep dialout
```

```
dialout:x:278:technic,andy
```

Из вывода команды следует, что пользователи **technic** и **andy** имеют доступ к работе с COM-портами.

- 4) В wine доступны только COM1-COM4. Для того, чтобы иметь возможность работы с COM-портом в wine необходимо создать символическую ссылку с именем COM-порта (com1,com2,com3,com4) в каталоге **~/.wine/dosdevices** на реальный COM-порт, присутствующий в системе. В нашем случае это делается с помощью команды:

```
$ ln -s /dev/ttyUSB0 ~/.wine/dosdevices/com3.
```

```
$ ls -lh ~/.wine/dosdevices/com*
```

```
lrwxrwxrwx 1 andrew andrew 12 2010-02-16 09:00 com3 -> /dev/ttyUSB0
```

В результате порт com3 оказывается связан с нашим USB-COM преобразователем ARC-485.

- 5) Программа имеет русскоязычный интерфейс и не использует Unicode, поэтому, если язык вашей системы отличается от русского необходимо запускать ARC-Data-Viewer со сменённой локалью, как это сделано на рис. Ошибка: источник перекрестной ссылки не найден, с помощью команды:

\$ LC_ALL=ru_RU.UTF-8 wine ARC-Data-Viewer.exe.

Если в системе не установлены русские шрифты или локаль задана неверно при запуске программы в интерфейсе вместо русских букв будут знаки вопроса (см. рис. 3.2).

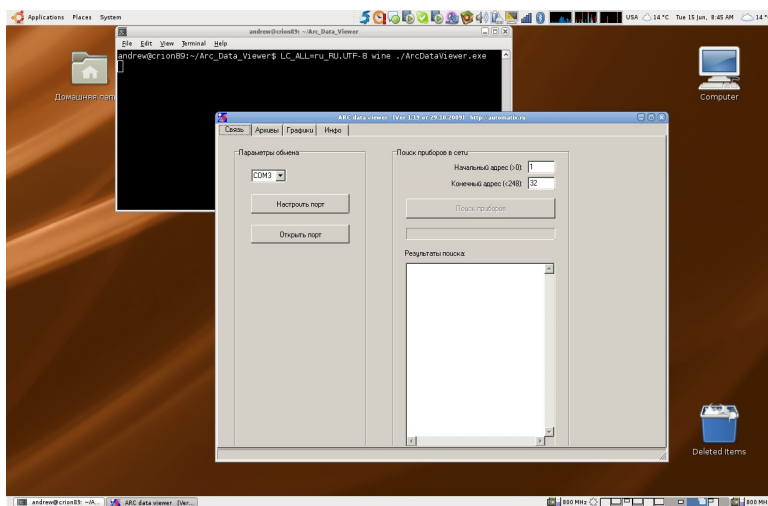


Рис. 3.1 Запуск программы

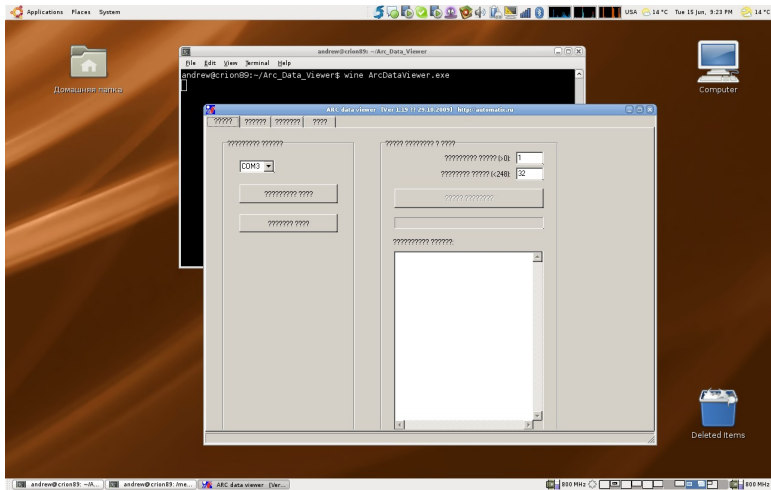


Рис. 3.2 Результат запуска программы с неправильной локалью

- б) Дальнейшая работа с программой ничем не отличается от работы в Windows.

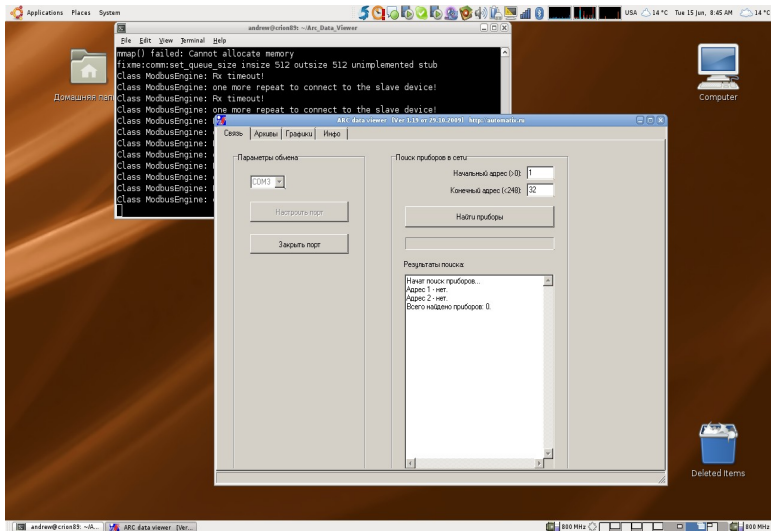


Рис. 3.3

4. Обратная связь

Мы будем Вам благодарны за сообщение о работоспособности программы под другими версиями wine. С дальнейшими вопросами и предложениями обращайтесь по адресу электронной почты support@automatix.ru или по телефонам: (812) 327-32-74, (812) 928-32-74.